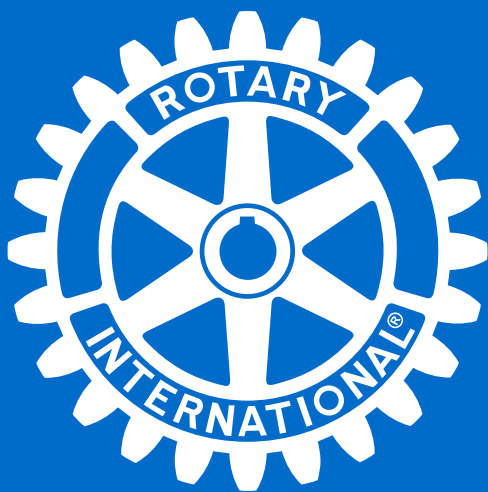




One Rotary Center
1560 Sherman Avenue
Evanston, IL 60201-3698 USA
Rotary.org

219-ES-(919)



LA FUNDACIÓN ROTARIA

GUÍA DE CONSULTA RÁPIDA

the 1990s, the number of people who are employed in the service sector has increased in all countries. The increase is most pronounced in the United States, where the service sector has become the dominant sector of the economy.

The increase in the service sector has led to a decline in the manufacturing sector. This is due to the fact that the service sector is more labour-intensive than the manufacturing sector. As a result, the manufacturing sector has become less competitive in the global market.

The decline in the manufacturing sector has led to a loss of jobs in that sector. This has led to a shift in the labour force towards the service sector. This shift has led to a change in the skills required in the labour force.

The change in the skills required in the labour force has led to a decline in the demand for low-skilled workers. This has led to a decline in the wages of low-skilled workers.

The decline in the wages of low-skilled workers has led to a decline in the standard of living of low-skilled workers. This has led to a decline in the quality of life of low-skilled workers.

The decline in the quality of life of low-skilled workers has led to a decline in the political support for policies that would benefit low-skilled workers. This has led to a decline in the political support for policies that would benefit the majority of the population.

The decline in the political support for policies that would benefit the majority of the population has led to a decline in the political support for policies that would benefit the economy. This has led to a decline in the economic growth of the country.

The decline in the economic growth of the country has led to a decline in the standard of living of the population. This has led to a decline in the quality of life of the population.

The decline in the quality of life of the population has led to a decline in the political support for policies that would benefit the population. This has led to a decline in the political support for policies that would benefit the country.

ÍNDICE

PolioPlus	1	Reconocimientos	15
Subvenciones de PolioPlus	1	Reconocimientos a título individual	15
Subvenciones de colaboradores de PolioPlus	1	Reconocimiento a los clubes	19
Recursos	2	Puntos de reconocimiento de la Fundación	21
Becas de Rotary pro Paz	3	Recursos	21
Recursos	3	Recursos generales	23
Subvenciones	4	Mi Rotary	23
Subvenciones distritales	4	Cómo solicitar publicaciones	26
Subvenciones globales	4	Consultas	26
Subvenciones de respuesta ante catástrofes	5	Recursos para zonas y distritos	26
Áreas de interés	5	Oficinas regionales	27
Certificación y custodia de fondos	6		
Proceso para la solicitud de subvenciones	6		
Presentación de informes	6		
Recursos	7		
Exbecarios de Rotary	8		
Recursos	8		
Financiamiento de la Fundación	9		
Fondo Anual-SHARE	9		
Fondo de Dotación	10		
Maneras de contribuir	11		
Recursos	14		

Todas las cifras se expresan en dólares estadounidenses.

LA FUNDACIÓN ROTARIA

La misión de La Fundación Rotaria consiste en propiciar que los socios de Rotary promuevan la comprensión mundial, la paz y la buena voluntad a través del mejoramiento de la salud, el apoyo a la educación y la mitigación de la pobreza. La Fundación es una organización sin fines de lucro que depende enteramente de las contribuciones voluntarias de los socios de Rotary y amigos de la Fundación que comparten su visión de un mundo mejor. El apoyo a la Fundación es indispensable para que los proyectos financiados mediante sus subvenciones obtengan resultados sostenibles en las comunidades necesitadas.

POLIOPLUS

La erradicación de la polio es la principal prioridad humanitaria de Rotary. Rotary lanzó el programa PolioPlus en 1985. En 1988, cuando Rotary comenzó a colaborar con sus socios de la Iniciativa Mundial para la Erradicación de la Polio, esta enfermedad se cobraba más de 350 000 víctimas en más de 125 países. Desde entonces, Rotary ha vacunado casi 3000 millones de niños y se ha logrado reducir la incidencia de la enfermedad en un 99,9%.

Al año 2019, las contribuciones de Rotary a esta campaña, incluidas las aportaciones paralelas realizadas por la Fundación Bill y Melinda Gates, superan los 2000 millones de dólares.

SUBVENCIONES DE POLIOPLUS

Las subvenciones del programa PolioPlus brindan apoyo a los esfuerzos mundiales de erradicación en los países polioendémicos o de alto riesgo. Entre las actividades financiadas se encuentran las campañas de vacunación y las labores de vigilancia de la transmisión del poliovirus.

Las subvenciones PolioPlus se financian mediante el Fondo general de PolioPlus y aportaciones del Fondo Distrital Designado.

Normalmente, las propuestas las presentan las principales agencias participantes en la iniciativa, como la Organización Mundial de la Salud o el UNICEF. Los fiduciarios de la Fundación aprueban las solicitudes de Subvenciones de PolioPlus en sus reuniones programadas.

SUBVENCIONES DE COLABORADORES DE POLIOPLUS

Las subvenciones de colaboradores de PolioPlus brindan apoyo a iniciativas urgentes de movilización social y vigilancia epidemiológica propuestas por los presidentes de los Comités de PolioPlus en países de alta prioridad. Las subvenciones se aprueban durante todo el año rotario y se financian mediante el Fondo General de PolioPlus.

RECURSOS

- **Boletín Pongamos Fin a la Polio:** información actualizada y noticias sobre las labores para la erradicación de la polio. Se publica cada dos meses.
- **Póster Pongamos Fin a la Polio:** muestra el logotipo y los gráficos de la campaña Pongamos Fin a la Polio.
- **Insignias Pongamos Fin a la Polio:** insignias de solapa con el logotipo de End Polio Now.
- **Pongamos Fin a la Polio: Cuenta regresiva para hacer historia:** infografías del acuerdo de captación de fondos de 2 por 1 entre la Fundación Bill y Melinda Gates y Rotary.
- **Póster 5 razones principales para erradicar la polio:** incluye las cinco razones principales para la erradicación de la polio.

Para más información, visita endpolio.org/es.

BECAS DE ROTARY PRO PAZ

Las becas de Rotary pro Paz permiten cursar estudios de maestría en estudios relacionados con la paz como el desarrollo internacional, la consecución de la paz o la resolución de conflictos; o completar un curso de diplomatura en estudios pro paz y resolución de conflictos en uno de los seis Centros de Rotary pro Paz.

Las becas cubren el transporte, matrícula, pasantías, alojamiento, comidas y otros gastos limitados durante toda la duración del programa. Las becas se financian mediante un fondo común al que contribuyen los distritos de sus Fondos Distritales Designados, contribuciones a plazo fijo, el Fondo de Dotación de Rotary y el Fondo Mundial.

Los distritos podrán presentar, sin costo alguno, tantas candidaturas de candidatos calificados como deseen antes del 1 de julio para que participen en el proceso de selección por concurso internacional. Los candidatos deben remitir sus solicitudes a los distritos a más tardar el 31 de mayo, de modo que estos tengan tiempo suficiente para analizarlas, entrevistarlos y remitir los formularios con su apoyo a La Fundación Rotaria. Cada año se selecciona un máximo de 50 becarios para el programa de maestría y 50 becarios para el programa de diplomatura. Los solicitantes cuyas candidaturas hayan sido aprobadas por los fiduciarios son notificados a más tardar el 15 de noviembre.

RECURSOS

- **Peace in Action:** boletín electrónico bimestral con información actualizada sobre las becas de Rotary pro Paz (en inglés).
- **Folleto de los Centros de Rotary pro Paz:** incluye información general para candidatos potenciales sobre el programa y las becas.
- **Centros de Rotary pro Paz: Folleto Hagamos realidad el sueño de la paz:** ofrece información general sobre los Centros de Rotary pro Paz y las oportunidades para realizar contribuciones con el nombre del donante.
- **Insignias de los Centros de Rotary pro Paz:** insignias de solapa con una paloma y el logotipo de Rotary.
- **Invierte en la paz: distritos promotores de la paz:** incluye información sobre qué podrían hacer los distritos para apoyar a los becarios de Rotary pro Paz.

Para más información, visita rotary.org/peace-fellowships/es.

SUBVENCIONES

La Fundación Rotaria ofrece subvenciones que apoyan una amplia variedad de proyectos, becas y actividades de capacitación que emprenden los rotarios de todo el mundo.

SUBVENCIONES DISTRITALES

Las subvenciones distritales se otorgan en bloque anualmente a los distritos para que estos y sus clubes respondan a las necesidades de las comunidades locales o de comunidades de otros países. Los distritos pueden solicitar un máximo del 50% de su Fondo Distrital Designado para destinarlo a una subvención anual (consulta la sección Fondo Anual-SHARE, página 9) que financie actividades patrocinadas por los clubes o el distrito como equipos de capacitación profesional, becas, proyectos de servicio humanitario o programas para la juventud que se alineen con la misión de la Fundación.

SUBVENCIONES GLOBALES

Las subvenciones globales ofrecen a los clubes y distritos la oportunidad de participar en actividades estratégicas de alto impacto. Estas subvenciones financian proyectos humanitarios de gran magnitud, equipos de capacitación profesional y becas para estudios de pre y postgrado, con resultados mensurables y sostenibles en una o más de las áreas de interés de Rotary (página 5).

La sostenibilidad tiene diferentes significados en distintas organizaciones. En el caso de La Fundación Rotaria, sostenibilidad significa ofrecer soluciones a las necesidades de una comunidad, de manera que los beneficiarios puedan continuar llevando a cabo las actividades del proyecto una vez agotados los fondos de la subvención.

La Fundación Rotaria financia las subvenciones globales con recursos del Fondo Mundial, por montos que oscilan entre USD 15 000 y USD 400 000. La Fundación equipara en un 50 por ciento las aportaciones en efectivo y 100 por ciento las aportaciones con cargo al FDD*. Las subvenciones globales deben contar con un presupuesto mínimo de USD 30 000. Las subvenciones globales deben contar con dos clubes o distritos patrocinadores: un patrocinador local en el país en que tendrá lugar la actividad y un patrocinador internacional en otro país.

Durante la fase de planificación de un proyecto humanitario o de un equipo de capacitación profesional, los patrocinadores deberán realizar una exhaustiva [evaluación de las necesidades de las comunidades](#) para detectar tanto las carencias más acuciantes como los recursos con los que cuenta la comunidad para abordarlas. Los [resultados](#) de dicha evaluación deben brindar información sobre el diseño del proyecto e incluirse en la solicitud de la subvención. Los expertos locales (rotarios y exbecarios) pueden ofrecerte asistencia durante las primeras etapas del proceso de planificación.

*Los patrocinadores de subvenciones globales deben aportar un 5% adicional a sus contribuciones en efectivo. Este suplemento se destina a hacer frente a los gastos asociados con la tramitación de estas donaciones.

SUBVENCIONES DE RESPUESTA ANTE CATÁSTROFES

Las subvenciones de respuesta ante catástrofes brindan apoyo a las labores de socorro y recuperación en las zonas que se han visto afectadas por catástrofes naturales en los últimos seis meses. Los distritos certificados de las áreas afectadas podrán solicitar subvenciones por un monto máximo de USD 25 000, dependiendo de los fondos disponibles. Los distritos podrán solicitar subvenciones adicionales luego de haber informado sobre los resultados exitosos obtenidos gracias a las subvenciones anteriores. Los fondos de la subvención se pueden utilizar para cubrir necesidades básicas como agua, comida, medicamentos y prendas de vestir. Los distritos que soliciten fondos son responsables de determinar las necesidades de las comunidades afectadas. Para ello deberán colaborar estrechamente con las autoridades locales y grupos comunitarios para asegurarse de que los fondos se destinen a abordar dichas necesidades.

ÁREAS DE INTERÉS

todos los proyectos humanitarios, becas y equipos de capacitación profesional financiados mediante subvenciones globales se centrarán en la consecución de metas específicas de una o más de las seis áreas de interés de la Fundación:

- Paz y prevención de conflictos
- Prevención y tratamiento de enfermedades
- Agua, saneamiento e higiene
- Salud materno-infantil
- Alfabetización y educación básica
- Desarrollo económico de la comunidad

Para informarte sobre las metas específicas de estas áreas, consulta los [Enunciados de las áreas de interés](#).

CERTIFICACIÓN Y CUSTODIA DE FONDOS

Distritos

Antes de participar en subvenciones distritales o subvenciones globales, los distritos deben completar el proceso de certificación en línea, mediante el cual se comprometen a seguir las pautas de control financiero y custodia de fondos incluidos en el [Memorando de acuerdo para los distritos](#). Además, como parte del proceso de certificación de sus clubes, los distritos deberán celebrar un [Seminario sobre gestión de subvenciones](#).

Clubes

Para solicitar subvenciones globales, los clubes deben completar un proceso anual de certificación. Para obtener esta certificación, los clubes deben enviar al menos a uno de sus socios al Seminario distrital sobre gestión de subvenciones, firmar y comprometerse a cumplir los requisitos del [Memorando de acuerdo para los clubes](#) y cumplir todo requisito adicional establecido por el distrito.

PROCESO PARA LA SOLICITUD DE SUBVENCIONES

Una vez certificados, los clubes y distritos podrán remitir sus solicitudes a través del [Centro de Subvenciones](#). Las solicitudes para becarios financiados por subvenciones globales que empezarán sus estudios en agosto, septiembre u octubre deben enviarse a la Fundación a más tardar el 30 de junio. Las solicitudes de becarios que deban viajar deben presentarse 90 días antes de la fecha del viaje.

Para solicitar una subvención de respuesta ante catástrofes, el gobernador de distrito y el presidente del Comité Distrital de La Fundación Rotaria deben completar la [Solicitud de subvención de respuesta ante catástrofes](#) y remitirla a grants@rotary.org.

PRESENTACIÓN DE INFORMES

Los informes finales que documentan el desembolso de los fondos de las subvenciones distritales deben remitirse a la Fundación dentro de un plazo de 12 meses desde que los patrocinadores reciban el pago, o en un plazo de los dos meses desde el último desembolso de la subvención. Los patrocinadores de las subvenciones globales y de respuesta ante catástrofes deben remitir un primer informe parcial dentro de un plazo de 12 meses desde haber recibido el primer pago de la subvención. Después de esto, los informes parciales deben remitirse dentro de un plazo de 12 meses desde la fecha de aceptación del informe anterior. Los informes finales deberán enviarse dentro de un plazo de dos meses de concluido el proyecto. Los informes de subvenciones distritales y globales se remiten a través del [Centro de Subvenciones](#). Los [informes de subvenciones de respuesta ante catástrofes](#) se remiten a grants@rotary.org.

RECURSOS

- **Contribuciones y subvenciones:** boletín electrónico trimestral con información actualizada sobre subvenciones y actividades de captación de fondos.
- **Guía sobre subvenciones globales:** recurso útil para ayudar a los clubes y distritos a administrar subvenciones globales.
- **Sea un líder: Comité Distrital de La Fundación Rotaria:** recurso para líderes distritales con información sobre las actividades de la Fundación y las subvenciones distritales.
- **Plan de aprendizaje para el Seminario sobre gestión de subvenciones:** Serie de nueve cursos en línea en el Centro de Formación que ayudan a los clubes y distritos a solicitar y administrar subvenciones globales.
- **Recursos para evaluar las necesidades de la comunidad:** Sugerencias y recursos para que los clubes evalúen las necesidades de la comunidad.
- **Preguntas frecuentes sobre la optimización de proyectos:** documento con información sobre cómo aprovechar los conocimientos de los expertos locales y cómo acceder a recursos para mejorar los proyectos financiados mediante subvenciones globales.
- **Ciclo de un proyecto:** página con recursos útiles para cada una de las etapas de las subvenciones globales.
- **Condiciones para el otorgamiento de subvenciones distritales y subvenciones globales de La Fundación Rotaria**
- **Enunciados de las áreas de interés**

EXBECARIOS DE ROTARY

La Fundación Rotaria se enorgullece de haber financiado la participación de más de 129 000 personas en sus becas e intercambios profesionales. Rotary ha ampliado su definición de exbecarios para incluir a los participantes en Rotaract, Interact, el Intercambio de Jóvenes de Rotary, RYLA y otros programas y becas locales y regionales.

Estas personas de talento y demostrada dedicación conocen bien a Rotary y comparten su visión para que la comprensión y la paz prevalezcan en toda la Tierra. Los exbecarios constituyen un excelente recurso porque ejemplifican el “valor humano” de los programas de Rotary y su compromiso para con la comunidad mundial. Los exbecarios sirven en calidad de voluntarios en la implementación de proyectos de servicio en el plano local e internacional, además de contar con el potencial de convertirse en socios de los clubes o donantes a La Fundación Rotaria. Asimismo, muchos están disponibles para servir como oradores en eventos de Rotary. Comunícate con el presidente del Comité Distrital de Exbecarios para que te ayude a encontrar exbecarios dispuestos a participar en las actividades del club.

RECURSOS

- [Formulario de propuesta al Premio a la Asociación de Exbecarios del año](#)
- [Folleto de ganadores anteriores del Premio a la Asociación de Exbecarios del año](#): información sobre los ganadores anteriores de este premio.
- [Formulario de propuesta al Premio para Exbecarios de Rotary por Servicio Internacional](#)
- [Folleto de ganadores anteriores del Premio para Exbecarios de Rotary por Servicio Internacional](#): información sobre los ganadores anteriores de este premio.
- [Insignia para exbecarios](#): Insignia de solapa de reconocimiento a exbecarios.
- [Preguntas frecuentes sobre las asociaciones de exbecarios](#): documento con información básica sobre estas asociaciones.
- [Kit de materiales sobre exbecarios](#): información para todos los rotarios que trabajan con exbecarios.

Para más información y recursos, visita rotary.org/alumni.

FINANCIAMIENTO DE LA FUNDACIÓN

La Fundación Rotaria convierte tus contribuciones en proyectos que transforman vidas ya sea en tu comunidad o en otros rincones del mundo. Como ente filantrópico de Rotary, la Fundación aprovecha la red mundial de rotarios que dedican su tiempo, dinero y conocimientos al logro de sus prioridades, como la [erradicación de la polio](#) y la [promoción de la paz](#).

FONDO ANUAL-SHARE

El Fondo Anual-SHARE constituye la principal fuente de fondos para una amplia variedad de actividades locales e internacionales de La Fundación Rotaria.

Cada Rotario, Cada Año (CRCA) es la iniciativa de recaudación de fondos que insta a contribuir al Fondo Anual de la Fundación. CRCA busca obtener la participación de cada rotario:

- Instándolo a contribuir cada año al Fondo Anual
- Instándolo a participar cada año en un programa o subvención de la Fundación

Mediante el sistema SHARE, las contribuciones a La Fundación Rotaria se convierten en subvenciones que financian proyectos que transforman vidas.

Las contribuciones al Fondo Anual-SHARE de todos los clubes del distrito se distribuyen entre dos fondos:

- Cincuenta por ciento se asigna al Fondo Mundial
- Cincuenta por ciento se asigna al Fondo Distrital Designado

La Fundación utiliza la porción asignada al Fondo Mundial para financiar los programas y subvenciones a los que todos los distritos rotarios tienen derecho. Mientras que los distritos utilizan la porción asignada al Fondo Distrital Designado (FDD) para costear los programas y subvenciones de su elección.

El ciclo de financiación de La Fundación Rotaria hace que las contribuciones de los distritos estén disponibles tres años después de recibidas. Este ciclo trienal hace posible que los distritos cuenten con tiempo suficiente para planificar sus proyectos y actividades, y que la Fundación invierta las contribuciones recibidas. Por ejemplo, el 50% de las contribuciones recibidas en el año 2019-2020 podrá utilizarse en el año 2022-2023.

En consulta con los clubes del distrito, el Comité Distrital de La Fundación Rotaria decide cómo utilizar el FDD. Los distritos podrán asignar un máximo de 50% de su FDD (el cual podrá incluir las utilidades desembolsables procedentes de donaciones al Fondo de Dotación-SHARE) a una subvención distrital en bloque. Los distritos podrán destinar cualquier monto de su FDD a subvenciones globales o donaciones. Los distritos podrán donar a PolioPlus, los Centros de Rotary pro Paz, fondos de dotación mancomunados, el Fondo Mundial, subvenciones de respuesta ante catástrofes y a otros distritos.

El FDD faculta a los distritos para que lleven a cabo los proyectos más importantes para los rotarios de su área. Las contribuciones al Fondo Anual-SHARE hacen posible la utilización del FDD en el futuro. Por lo tanto, los clubes y distritos establecen y revisan metas para captación de fondos en Rotary Club Central para hacer un seguimiento e incrementar los recursos financieros disponibles para las subvenciones y actividades de La Fundación Rotaria.

Además de SHARE, los donantes podrán destinar sus contribuciones al Fondo Anual directamente al Fondo Mundial, las subvenciones de respuesta ante catástrofes o a cualquiera de las seis áreas de interés de la Fundación. Las contribuciones al Fondo Mundial, las subvenciones de respuesta ante catástrofes o a las áreas de interés cuentan para la meta anual de contribuciones del club y los cálculos de contribuciones per cápita, pero no generan FDD. Estas contribuciones cuentan para todos los reconocimientos individuales del Fondo Anual como Cada Rotario, Cada Año, Sustentador de La Fundación Rotaria, Socio Paul Harris, Círculo Paul Harris, Donantes Mayores y Sociedad Arch Klumph. Asimismo, las contribuciones cuentan para todos los reconocimientos a los clubes.

El Fondo de Respuesta ante Catástrofes puede aceptar efectivo y contribuciones procedentes del FDD. El fondo es una reserva general dedicada a la respuesta ante catástrofes y las contribuciones no podrán dirigirse a un desastre específico.

Las aportaciones al Fondo Anual-SHARE constituyen la fuente primordial de fondos para las subvenciones de la Fundación y deben promoverse adecuadamente.

FONDO DE DOTACIÓN

El Fondo de Dotación garantiza que los futuros rotarios cuenten con los recursos necesarios para el diseño e implementación de proyectos sostenibles año tras año. El capital donado al Fondo de Dotación nunca se gasta. Las ganancias generadas por el capital de las contribuciones se destinan anualmente a las subvenciones y los programas de la Fundación para mejorar la calidad de vida de las comunidades de todo el mundo.

El Fondo de Dotación acepta las siguientes contribuciones:

- Donaciones directas de propiedades, efectivo o inversiones.
- Donaciones vitalicias (donaciones de fondos en fideicomiso, anualidades sobre donaciones, fondos mancomunados).

- Donaciones por testamento o plan sucesorio.
- Donaciones de pólizas de seguro de vida, planes de jubilación u otras cuentas financieras.

MANERAS DE CONTRIBUIR

Donaciones

Para realizar donaciones a La Fundación Rotaria utilizando tu tarjeta de crédito, visita la página rotary.org/es/donate. También podrás contribuir mediante cheque o transferencia electrónica de fondos, a través de tu club o empleando el [Formulario de contribución a La Fundación Rotaria](#) disponible en Mi Rotary. Los funcionarios del club que inicien sesión en Mi Rotary pueden hacer donaciones en línea en nombre de su club o socios. Consulta la página 27 para ver la dirección postal de tu oficina regional.

En rotary.org/es/securities, encontrarás, también, información sobre donaciones de acciones, bonos y acciones de fondos de inversión.

No te olvides de indicar tu número de socio en cada donación. De este modo, te asegurarás de recibir todo el crédito y los reconocimientos a los que te hayas hecho acreedor.

Contribuciones periódicas (Rotary Direct)

Apoya la labor de la Fundación realizando contribuciones periódicas mediante Rotary Direct. Podrás elegir el monto y la frecuencia de tus donaciones. Es un sistema sencillo y seguro de alcanzar un gran impacto. Tienes la opción de realizar [contribuciones en línea mediante tarjeta de crédito](#) con periodicidad mensual, trimestral o anual. Los donantes pueden también hacer sus donativos utilizando el Formulario de contribuciones a La Fundación Rotaria o llamando al Centro de Apoyo.

Podrás cambiar o cancelar tus contribuciones periódicas en línea en cualquier momento a través de Mi Rotary. Inicia una sesión en este portal y dirígete a la sección “Configuración de la cuenta”, ubicada en la parte superior derecha de la pantalla. Luego haz clic en la pestaña “Autoservicio para donantes”.

Envío de contribuciones en nombre de los socios del club

Cada Rotario, Cada Año alienta a los rotarios a apoyar a La Fundación Rotaria mediante contribuciones personales. A fin de simplificar las contribuciones de los socios, muchos líderes de club utilizan el [Formulario para contribuciones múltiples a La Fundación Rotaria](#) para enviar juntas las contribuciones de varias personas, si bien los reconocimientos se otorgan a cada persona por separado. Si procede, al remitir las contribuciones de esta manera se generan también comprobantes individuales para fines tributarios. La persona que llena un formulario para contribuciones múltiples declara que los donantes no recibieron nada a cambio por sus contribuciones y que pueden recibir un beneficio tributario por donaciones filantrópicas cuando corresponda.

Estas son algunas otras sugerencias para enviar contribuciones:

- Verifica los nombres y los montos de las contribuciones de los donantes.
- Reconoce la donación e incluye el monto donado. Asegúrate de que los donantes sepan lo que han contribuido y que reciban un comprobante para fines tributarios (cuando corresponda).
- Proporciona los números de identificación de los donantes para que se les acrediten adecuadamente sus donaciones. Para obtener las cifras de las donaciones, comunícate con rotarysupportcenter@rotary.org.
- Una contribución filantrópica es una decisión personal con implicaciones tributarias, y la decisión no puede tomarse sin el conocimiento o la participación de un donante. El formulario para donaciones múltiples no es el medio más adecuado para hacer una donación para sorprender, agradecer u honrar a alguien.
- En algunos países, como Estados Unidos, los códigos tributarios no permiten deducciones por contribuciones filantrópicas para los donantes si estos reciben un beneficio por su contribución. Los donantes de EE.UU. deben consultar la última publicación del IRS 526-2017 para obtener información a este respecto.
- Las ganancias obtenidas de rifas o juegos de azar deben remitirse a La Fundación Rotaria como contribuciones de los clubes, sin asignar crédito a socios individuales. Dar un reconocimiento al club o distrito minimiza el riesgo para La Fundación Rotaria al evitarse la emisión de comprobantes tributarios falsos para personas físicas.

Contribuciones en homenaje póstumo

Si deseas honrar o hacer un homenaje póstumo a alguien con una contribución a La Fundación Rotaria, visita rotary.org/es/donate y elige la opción “Homenaje póstumo”. El donante que hace la contribución recibirá un reconocimiento por donación y un comprobante para fines tributarios (cuando corresponda). Se notificará a la persona a la que se desea honrar, o a la familia de la persona en el caso de un homenaje póstumo, sobre la donación. El proceso es simple, y las personas homenajeadas y sus familiares pueden ser notificados por correo electrónico o mediante una notificación impresa enviada a sus casas.

Por razones tributarias, no envíes fondos a la Fundación en nombre de alguna persona que desconozca que se le ha identificado como donante. El motivo es que las personas incluidas en la lista de donantes recibirán comprobantes para fines tributarios (cuando corresponda) sin haber hecho una contribución, lo cual puede ponerlos a ellos y a La Fundación Rotaria en una situación de riesgo legal.

Consulta las secciones “Socio Paul Harris” y “Puntos de reconocimiento de la Fundación” para obtener más información sobre cómo otorgar reconocimiento de la Fundación a otras personas.

Para más información, comunícate con memorials@rotary.org.

Donaciones de empleados equiparadas por empresas

Duplica el impacto de tu contribución solicitando a tu empleador que equipare tu donación a La Fundación Rotaria. Más de 15 000 empresas, incluidas muchas compañías multinacionales, equiparan las contribuciones realizadas por sus empleados a la Fundación. Para comprobar si tu empleador está incluido en esta lista, visita la página rotary.org/matchinggifts. Comunícate con tu departamento de recursos humanos para ver si tu empresa podría participar en el programa.

Remite el formulario de donación de tu empresa a:

La Fundación Rotaria de Rotary International

Attn: Corporate Matching Gifts

1560 Sherman Avenue

Evanston, IL 60201-3698

EE.UU.

Correo electrónico: annualfund@rotary.org

Fax: +1-847-328-5260

Si decide contribuir, tu empleador recibirá un reconocimiento por donación y un comprobante para fines tributarios (si corresponde). Obtén información adicional sobre el [programa de Rotary de donaciones de empleados equiparadas por empresas](#) (información en inglés).

Tarjeta de crédito de Rotary

Apoya la labor de Rotary usando su [tarjeta de crédito](#). Cada vez que utilices esta tarjeta ayudarás a La Fundación Rotaria a hacer el bien en el mundo. Cada tarjeta emitida y una parte del importe de cada compra se destinarán a la iniciativa de erradicación de la polio, sin coste adicional para ti. Desde su lanzamiento en el año 2000, la Fundación ha recibido más de USD 8,6 millones mediante el programa, incluidos USD 4,6 millones para la erradicación de la polio.

Captación de fondos para La Fundación Rotaria en Facebook

Puedes captar fondos para La Fundación Rotaria a través de Facebook. Elige Rotary International o Pongamos Fin a la Polio como tu organización sin fines de lucro y compártela con tus amigos. Los fondos recibidos a través de la página de Rotary International apoyarán al Fondo Mundial, el cual se destina a cubrir cubre las necesidades más apremiantes de la Fundación. Los fondos recibidos a través de Pongamos Fin a la Polio apoyarán la campaña para la erradicación de la polio.

Las donaciones efectuadas en Facebook, al igual que en otras plataformas no rotarias, se combinan y no reciben reconocimiento individual por parte de La Fundación Rotaria. Si prefieres que se registren tus contribuciones, dona directamente a La Fundación Rotaria.

RECURSOS

- **Información básica sobre La Fundación Rotaria:** curso en línea con presentaciones que se pueden compartir y que explican el funcionamiento de La Fundación Rotaria.
- **Contribuciones y subvenciones:** boletín electrónico trimestral con información actualizada sobre subvenciones y actividades de captación de fondos.
- **Folleto Cada Rotario, Cada Año:** publicación para distribuir entre los socios del club en la que se explica la necesidad que todos participen y contribuyan a los programas y actividades de La Fundación Rotaria.
- **Centros de Rotary pro Paz: Folleto Hagamos realidad el sueño de la paz:** ofrece información general sobre los Centros de Rotary pro Paz y las oportunidades para realizar contribuciones con el nombre del donante.
- **Tarjeta Tu legado a Rotary:** ofrece información general sobre el Fondo de Dotación, el reconocimiento por legados y las oportunidades para realizar contribuciones con el nombre del donante; incluye una tarjeta de respuesta que se requiere para el reconocimiento.
- **Folleto Nuestro legado, la promesa de Rotary:** información más detallada sobre el Fondo de Dotación y la creación de un legado, incluidos los perfiles de los donantes y una tarjeta de respuesta que se requiere para el reconocimiento.
- **Página del Fondo de Dotación de Rotary:** introducción al Fondo de Dotación e información sobre cómo estructurar un legado; incluye un enlace para que puedas remitirnos la notificación de tu promesa de donación para poder otorgarte el debido reconocimiento, así como un kit de materiales.
- **Contribuciones a largo plazo:** recursos e información para planificar una donación a Rotary mediante planes patrimoniales o financieros. Para más detalles, visita rotary.org/plannedgiving.
- **Rotary Club Central:** herramienta en línea que ayuda a los clubes a fijar metas y hacer un seguimiento de su progreso a lo largo del año rotario; hace posible que los funcionarios del club seleccionen las metas más relevantes para este, concentrándose en seis áreas principales: membresía, contribuciones, proyectos de servicio, líderes jóvenes, imagen pública y la Mención de Rotary.
- **Formulario para contribuciones múltiples a La Fundación Rotaria:** facilita a los funcionarios del club la presentación de una gran suma de dinero y brinda una lista de los montos que cada socio ha contribuido individualmente.
- **Folleto Mejores prácticas para el uso del FDD:** información general sobre las medidas que el distrito debe considerar al planificar e implementar la mejor manera de utilizar el FDD.

RECONOCIMIENTOS

La Fundación Rotaria cuenta con una amplia variedad de medios para expresar su reconocimiento a las personas que apoyan sus programas y subvenciones.

En [Mi Rotary](#) podrás consultar tu Historial de contribuciones donde encontrarás información sobre tus aportaciones y los reconocimientos alcanzados. Si lo deseas, podrás solicitar este informe a rotarysupportcenter@rotary.org.

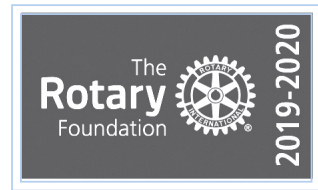
RECONOCIMIENTOS A TÍTULO INDIVIDUAL

Los líderes de Rotary pueden utilizar Mi Rotary o Rotary Club Central para consultar las contribuciones realizadas por personas o clubes y determinar así el progreso alcanzado hacia sus metas.

Sustentador de La Fundación Rotaria

Esta distinción se otorga a aquellas personas que efectúan cada año rotario una donación mínima de USD 100 al Fondo Anual. Estas aportaciones cuentan para los reconocimientos Socio Paul Harris, Socio Paul Harris por Donaciones Múltiples, Círculo Paul Harris, Donante Mayor y los banderines de reconocimiento a los clubes. Utiliza los

[Adhesivos para el distintivo de Sustentador de La Fundación Rotaria](#) para brindar reconocimiento a los donantes que se hayan hecho acreedores a este galardón en el club. Para ver a los sustentadores de La Fundación Rotaria del club, consulta el Informe de Banderines de la Fundación en Clubes.



Socio Paul Harris

El reconocimiento Socio Paul Harris se otorga a toda persona que aporte de manera directa o acumulativa —o en cuyo nombre se aporte utilizando puntos de reconocimiento de la Fundación— la suma mínima de USD 1000 al Fondo Anual, al Fondo PolioPlus o a una subvención global aprobada. Los titulares de este reconocimiento reciben un certificado y una insignia. Solicita en shop.rotary.org otros artículos optativos como el [medallón Socio Paul Harris](#), disponible al precio de USD 15, o una cubierta gratuita para el certificado. Para ver a los socios Paul Harris del club, consulta el informe Resumen de los reconocimientos a los clubes.



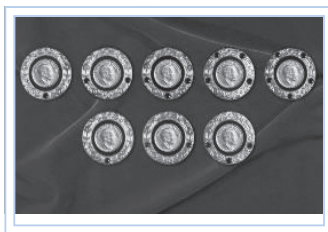
Certificado de agradecimiento

Dado que el reconocimiento Socio Paul Harris solo se otorga a personas naturales, si un donante desea utilizar sus puntos de reconocimiento de la Fundación para realizar una contribución de USD 1000 en nombre de una organización o empresa, este Certificado de Agradecimiento constituye una alternativa apropiada.



Socio Paul Harris por Donaciones Múltiples

Este reconocimiento se otorga a Socios Paul Harris que efectúan donaciones subsiguientes en múltiplos de USD 1000. Los titulares reciben una insignia con gemas que corresponden al nivel de reconocimiento.



Nivel	Contribución*	Insignia
+1	USD 2000 a USD 2999	un zafiro
+2	USD 3000 a USD 3999	dos zafiros
+3	USD 4000 a USD 4999	tres zafiros
+4	USD 5000 a USD 5999	cuatro zafiros
+5	USD 6000 a USD 6999	cinco zafiros
+6	USD 7000 a USD 7999	un rubí
+7	USD 8000 a USD 8999	dos rubíes
+8	USD 9000 a USD 9999	tres rubíes

*Las contribuciones puede realizarse mediante una combinación de efectivo y puntos de reconocimiento de la Fundación recibidos.

Círculo Paul Harris

La Fundación Rotaria otorga el reconocimiento Círculo Paul Harris a las personas que aportan cada año un mínimo de USD 1000 al Fondo Anual, al Fondo PolioPlus o a una subvención global aprobada. El reconocimiento consiste en una insignia con forma de galón y un certificado que entrega el coordinador del Círculo Paul Harris del distrito. Para ver a los integrantes de este círculo, consulta el Informe del Círculo Paul Harris.



Donante Mayor

La Fundación Rotaria otorga reconocimiento a las personas o parejas que hayan contribuido un monto acumulado de USD 10 000, independientemente del destino de sus aportaciones. Este reconocimiento solo puede obtenerse mediante contribuciones personales y no a través de puntos de reconocimiento. Los Donantes Mayores podrán elegir recibir una estatuilla de cristal y una insignia cada vez que alcancen un nuevo nivel de reconocimiento. Los donantes mayores figuran en el Informe sobre Donantes Mayores, integrantes de la Sociedad Arch Klumph y el Círculo de Testadores.



Nivel	Contribución
1	USD 10 000 a USD 24 999
2	USD 25 000 a USD 49 999
3	USD 50 000 a USD 99 999
4	USD 100 000 a USD 249 999

Sociedad Arch Klumph

Las personas que efectúan contribuciones mínimas de USD 250 000 integran la Sociedad Arch Klumph. Sus fotografías, biografías y clips de video figuran en la galería digital Arch Klumph, una de las cuales está ubicada en el piso 17 de la Sede de Rotary International en Evanston, Illinois. Otra galería itinerante se utiliza en eventos internacionales. Los donantes reciben una insignia de solapa o colgante, un certificado de agradecimiento firmado e invitaciones para participar en eventos exclusivos celebrados en todo el mundo. Los nuevos miembros de la sociedad participan en una solemne ceremonia de ingreso. Los integrantes de la Sociedad Arch Klumph figuran en el Informe sobre Donantes Mayores, integrantes de la Sociedad Arch Klumph y el Círculo de Testadores.



- Círculo de Fiduciarios – USD 250 000 a USD 499 999
- Círculo del Presidente – USD 500 000 a USD 999 999
- Círculo de la Fundación – USD 1 000 000 a USD 2 500 000
- Círculo de Fiduciarios (platino) – USD 2 500 000 a USD 4 999 999
- Círculo del Presidente (platino) – USD 5 000 000 a USD 9 999 999
- Círculo de la Fundación (platino) – USD 10 000 000 y superior

Benefactor

Este reconocimiento se otorga a toda persona que notifica a La Fundación Rotaria sobre su promesa de realizar contribuciones futuras al Fondo de Dotación en su testamento o que efectúa una donación directa de USD 1000 o más al Fondo de Dotación. El reconocimiento de Benefactor consta de un certificado y una insignia que se usa con el distintivo de Rotary o de Socio Paul Harris. Los benefactores figuran en el Informe sobre benefactores y en el Resumen de los reconocimientos a los clubes.



Círculo de Testadores

Las personas o parejas que notifiquen a La Fundación Rotaria que han suscrito compromisos en sus planes sucesorios en beneficio del Fondo de Dotación por un total de USD 10 000 ingresarán al Círculo de Testadores. Cada nivel de contribución incluye los beneficios de los niveles anteriores:

- USD 10 000 Insignia del Círculo de Testadores y una obra de arte que podrás enmarcar
- USD 25 000 Estatuilla de cristal La Promesa de Rotary, un fondo de dotación con el nombre del donante
- USD 50 000 Dos fondos de dotación separados con el nombre del donante
- USD 100 000 Estatuilla de cristal La Promesa de Rotary personalizada
- USD 250 000 Ingreso póstumo en la Sociedad Arch Klumph
- USD 500 000 Asientos reservados y otras ventajas al momento de inscribirse en la Convención de Rotary International



Sociedad del Legado

Las personas o parejas que sustancien futuras donaciones al Fondo de Dotación por un monto de USD 1 millón o más, pasarán a formar parte de la Sociedad del Legado. Estos donantes figuran en el informe anual de Rotary y son invitados a participar en eventos exclusivos de Rotary International y La Fundación Rotaria. Los miembros del Círculo del Legado también reciben artículos especiales de reconocimiento y todos los beneficios brindados a los miembros del Círculo de Testadores.

RECONOCIMIENTO A LOS CLUBES

La Fundación Rotaria ofrece varios reconocimientos a los clubes que apoyan sus programas y subvenciones.

El informe sobre banderines de reconocimiento muestra el progreso alcanzado por cada club durante el año rotario en curso para los siguientes reconocimientos: Club con 100% de contribuyentes a la Fundación, Club con 100% de sustentadores de la Iniciativa Cada Rotario, Cada Año y Tres clubes con las contribuciones per cápita más elevadas al Fondo Anual.

A partir del año 2015-2016, no es necesario que los nuevos socios (es decir, aquellos que se afiliaron o transfirieron su afiliación de otro club durante el año rotario en curso) cumplan los requisitos de participación para los banderines de los clubes (con la excepción del correspondiente a los clubes con 100% de socios Paul Harris). Sin embargo, las contribuciones de estos socios se tomarán en cuenta para el cálculo de las contribuciones per cápita.

La lista de clubes incluida en el [informe sobre banderines de reconocimiento](#) podría fluctuar a lo largo del año rotario debido a los cambios en su membresía, así como debido a contribuciones adicionales o redistribuidas. Los funcionarios de los clubes podrán utilizar este informe para determinar si sus clubes se han hecho acreedores a los banderines de reconocimiento que se indican a continuación. El 30 de junio, a la conclusión del año rotario, la Fundación procesa la información y otorga los reconocimientos que correspondan. Los banderines de reconocimiento obtenidos el año anterior se envían a los gobernadores en ejercicio en octubre o noviembre. Si deseas obtener este informe, solicítalo a rotarysupportcenter@rotary.org.

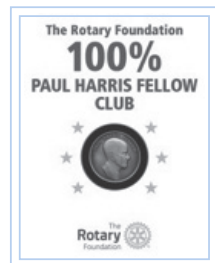
Club con 100% de contribuyentes a la Fundación

Este banderín se otorga a los clubes con un nivel promedio de contribuciones per cápita de USD 100, y en los que el 100% de sus socios activos (que pagan cuotas) efectúan una contribución mínima por un importe de USD 25 al: Fondo Anual, el Fondo PolioPlus, subvenciones globales aprobadas o el Fondo de Dotación durante el año rotario.



Club con 100% de Socios Paul Harris

Para resultar elegibles, todos los socios activos (que pagan cuotas) del club deben ser Socios Paul Harris al momento en que el gobernador del distrito solicita el banderín. Este reconocimiento se otorga una sola vez, pero su propósito es que el club mantenga este porcentaje de Socios Paul Harris en sus filas.



Para obtener este reconocimiento:

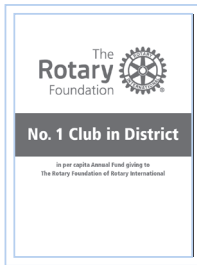
1. Tras determinar que todos los socios activos son Socios Paul Harris, un representante del club deberá informar al respecto al gobernador de distrito.
2. Tras confirmar que todos los socios del club son Socios Paul Harris utilizando para ello el Resumen de los reconocimientos otorgados a los clubes, el gobernador notificará a La Fundación Rotaria enviando un mensaje a rotarysupportcenter@rotary.org.

En la parte superior del Resumen de los reconocimientos otorgados a los clubes se indica si el club ya recibió este reconocimiento y, de ser ese el caso, la fecha en que lo obtuvo.



Club con 100% de Socios Sustentadores de la Iniciativa Cada Rotario, Cada Año

Para hacerse acreedor a este reconocimiento, todos los socios activos (que pagan cuotas) del club deben contribuir un mínimo de USD 25 al Fondo Anual durante el año rotario en curso. Además, el club deberá alcanzar una contribución per cápita mínima de USD 100 a dicho fondo durante ese año rotario.



Club con 100% de Socios Sustentadores de la Iniciativa La Promesa de Rotary

Los clubes rotarios en los que el 100% de sus socios apoyen el Fondo de Dotación pueden solicitar el certificado electrónico Club con Socios Sustentadores de la Iniciativa La Promesa de Rotary. Para obtener este reconocimiento son válidas tanto las promesas de futuras donaciones a La Fundación Rotaria incluidas en un plan patrimonial como las donaciones directas de por un monto de USD 1000 o más al Fondo de Dotación.



Tres Clubes con las Contribuciones per Cápita más Elevadas al Fondo Anual

Estos banderines se otorgan a los tres clubes de cada distrito con el nivel más alto de contribuciones anuales per cápita al Fondo Anual. Para recibirlo, los clubes deben alcanzar una contribución mínima de USD 50 por socio.

Club con 100% de integrantes del Círculo Paul Harris

Para hacerse acreedor a este reconocimiento, todos los socios activos (que pagan cuotas) del club deben haber contribuido un mínimo de USD 1000 al Fondo Anual, al Fondo PolioPlus o a una subvención global aprobada durante un año rotario.

Certificado de agradecimiento Pongamos Fin a la Polio: Cuenta regresiva para hacer historia

Para hacerse acreedor a este reconocimiento, los clubes deberán haber contribuido anualmente un mínimo de USD 1500 al Fondo PolioPlus entre el 1 de julio de 2013 y el 30 de junio de 2023.

Certificado digital de donación de Rotaract

Este certificado se otorga a los clubes Rotaract que cuenten con al menos cinco socios que aporten un mínimo de USD 50 durante el año rotario. Los donantes deben estar inscritos como socios del club Rotaract. Sus donaciones pueden hacerse a cualquier fondo y por cualquier monto siempre que su conjunto ascienda a USD 50.

PUNTOS DE RECONOCIMIENTO DE LA FUNDACIÓN

Los puntos de reconocimiento se otorgan a los donantes que contribuyen al Fondo Anual, al Fondo PolioPlus o a una subvención global aprobada. Los donantes reciben un punto de reconocimiento por cada dólar contribuido a dichos fondos. Las contribuciones al Fondo de Dotación no son elegibles.

Los donantes pueden ceder sus puntos a otras personas para hacerlos Socio Paul Harris o Socio Paul Harris por Donaciones Múltiples. Los puntos son propiedad del donante original hasta que los use o hasta su fallecimiento, momento en el que caducarán (a menos que se trate de un Donante Mayor, en cuyo caso los puntos podrán ser utilizados por su cónyuge).

Nota: Los puntos no cuentan para recibir los reconocimientos Círculo Paul Harris o Donante Mayor.

Reglas para la cesión de puntos

Podrán transferirse un mínimo de 100 puntos a la vez. Se precisa una firma que autorice la cesión al completar el [Formulario para transferencia de reconocimiento Socio Paul Harris](#).

Nota: Las personas no podrán ceder puntos a un club o distrito. Los donantes no tienen que ser Socios Paul Harris para recibir puntos de reconocimiento.

RECURSOS

- [Cada Rotario, Cada Año, adhesivos para el distintivo de Sustentador de La Fundación Rotaria](#)
- [Folleto Cada Rotario, Cada Año](#): incluye información sobre el Fondo Anual y SHARE.
- [Folleto del Círculo Paul Harris](#): útil para promover el programa del Círculo Paul Harris.
- [Folleto Donaciones Extraordinarias, Impacto Extraordinario](#): información sobre Donaciones Extraordinarias.

- **Tarjeta Tu legado a Rotary:** ofrece información sobre el Fondo de Dotación, el reconocimiento por legados y las oportunidades para realizar contribuciones con el nombre del donante; incluye una tarjeta de respuesta requerida para el reconocimiento.
- **Folleto Nuestro legado, la promesa de Rotary:** información más detallada sobre el Fondo de Dotación y la creación de un legado, incluidos perfiles de los donantes y una tarjeta de respuesta que se requiere para el reconocimiento.
- **Folleto de la Sociedad Arch Klumph:** incluye información sobre esta sociedad.
- **Información sobre los puntos de reconocimiento de la Fundación:** hoja informativa que responde preguntas frecuentes sobre el sistema de puntos.
- **Informes útiles sobre reconocimientos en Rotary.org y Rotary Club Central:**
 - Informe sobre Donantes Mayores, integrantes de la Sociedad Arch Klumph y el Círculo de Testadores.
 - Informe de Socios Paul Harris y Benefactores
 - Informe sobre los banderines del club
 - Informe sobre los banderines del distrito

RECURSOS GENERALES

MI ROTARY

El área de socios del sitio web se conoce como Mi Rotary. Allí encontrarás todo lo que necesitas para gestionar tu labor rotaria. Las herramientas y solicitudes más empleadas ahora se encuentran en la sección “Administración de clubes y distritos”. Accede a tu cuenta para:

- Monitorear las iniciativas de membresía, actividades de servicio y contribuciones a la Fundación de los clubes a través de Rotary Club Central
- Donar a La Fundación Rotaria
- Familiarizarse con las actividades de La Fundación Rotaria
- Buscar voluntarios, colaboradores y donaciones para tus proyectos a través de la plataforma Rotary Ideas
- Solicitar subvenciones en el Centro de Subvenciones
- Consultar tu historial de contribuciones el cual incluye las contribuciones que realizaste y un resumen de los reconocimientos recibidos
- Compartir el impacto de tus proyectos e inspirar a otras personas mediante la plataforma Rotary Showcase

Informes

Los líderes rotarios pueden acceder a los siguientes informes en Mi Rotary, Rotary Club Central o el Centro de Apoyo de Rotary.

Ten en cuenta que los informes de contribuciones a La Fundación Rotaria deben utilizarse únicamente para fines autorizados. Al utilizar estos informes, te comprometes a cumplir con la [Política de uso de datos personales](#), que prioriza la protección de la privacidad y la información personal. Se recomienda a los líderes que tengan acceso a los informes que lean la política y que tomen el curso [Protección de datos personales](#) en el Centro de Formación.

Informes sobre contribuciones

Los siguientes informes están disponibles para los líderes rotarios.

Informe	Contenido	Tipo
Historial de contribuciones	Ofrece un desglose de las transacciones de los donantes (contribuciones, transferencias de puntos de reconocimiento de la Fundación, promesas de donación y reconocimientos); se usa para resolver cualquier discrepancia que pudiera surgir sobre contribuciones o reconocimientos.	Individual
Informe sobre los banderines del club	Incluye las fechas de elegibilidad para la iniciativa Cada Rotario, Cada Año y las contribuciones a la Fundación para el año rotario en curso.	Club, distrito
Análisis de la captación de fondos de los clubes	Incluye los datos correspondientes a las metas de contribuciones al Fondo Anual, total de contribuciones y reconocimientos de los últimos cinco años. Se utiliza para fijar metas.	Club, distrito
Resumen de reconocimientos otorgados a los clubes	Ofrece información sobre los niveles alcanzados por los socios en el Círculo Paul Harris, el monto de los reconocimientos, los puntos de reconocimiento disponibles, la participación en Rotary Direct, benefactores, la fecha de la última contribución y el destino que se le dio; indica, también, los clubes integrados por 100% de Socios Paul Harris con su fecha correspondiente, así como el historial completo de contribuciones del club a la Fundación; se usa para identificar a los clubes que no han contribuido.	Club, distrito
Informe de contribuciones mensuales	Ofrece información sobre las contribuciones realizadas por los clubes al Fondo Anual y otros fondos (subvenciones globales y PolioPlus) y al Fondo de Dotación.	Club, distrito
Informe sobre PolioPlus	Proporciona información sobre las contribuciones por club y por fondo.	Club, distrito
Informe detallado de las contribuciones a SHARE	Consulta las contribuciones al Fondo Anual-Share de cada club, las cuales determinan el monto del FDD del distrito para un año rotario determinado.	Club, distrito
Informe sobre los banderines del distrito	Muestra el progreso de los clubes hacia los reconocimientos Tres clubes con las mayores contribuciones per cápita al Fondo Anual, club con 100% de contribuyentes a la Fundación y club con 100% de sustentadores de la iniciativa Cada Rotario, Cada Año para un año rotario; indica, además, el porcentaje de participación por club para el reconocimiento en las categorías contribuciones a la Fundación y Cada Rotario, Cada Año.	Distrito
Informe sobre el Círculo Paul Harris	Incluye información sobre la membresía en el Círculo Paul Harris y un historial de cuatro años de elegibilidad; cuenta con una sección con la información de contacto de los donantes.	Club, distrito

Informe	Contenido	Tipo
Perfil de recaudación de fondos del distrito	Ofrece un historial de cinco años de contribuciones del distrito al Fondo Anual y Fondo de Dotación, así como el total de contribuciones recibidas: presenta una lista de socios que califican para ingresar al Círculo Paul Harris, Donantes Mayores, contribuciones extraordinarias, Benefactores, miembros del Círculo de Testadores; incluye, además, la lista de los puntos de reconocimiento de la Fundación y el total de los fondos de dotación con su valor de mercado.	Distrito
Informe de Donantes Mayores y del Círculo de Testadores	Ofrece una lista de miembros del Círculo de Testadores, la Sociedad del legado y los Donantes Mayores con su fecha de reconocimiento y direcciones postales.	Club, distrito
Informe de Socios Paul Harris y Benefactores	Proporciona listas de los benefactores, los socios Paul Harris, socios Paul Harris por Donaciones Múltiples, y de los receptores del Certificado de agradecimiento; incluye fechas de reconocimiento e información sobre direcciones postales.	Club, distrito
Informe de exbecarios y exparticipantes por distrito	Incluye una lista de participantes y exparticipantes en los programas de Rotary del distrito.	Distrito
Informe del FDD disponible por distrito	Muestra toda la actividad del FDD (transferencias, subvenciones, fondos devueltos, asignaciones pendientes) y el saldo disponible estimado al día hábil anterior.	Distrito
Actualización del Fondo de Dotación	Muestra el FDD disponible de las ganancias utilizables del Fondo de Dotación-SHARE.	Distrito

Informes sobre subvenciones

Los siguientes informes están disponibles para todos los rotarios.

Informe	Contenido
Informe detallado de subvenciones	Información detallada sobre una subvención.
Informe sobre las sedes de las subvenciones	Muestra todas las subvenciones globales y distritales aprobadas en un país específico.
Informe sobre participación en subvenciones	Mide la participación de los clubes, distritos y zonas en subvenciones globales y distritales.
Informe sobre productividad de las subvenciones	Muestra una lista de todas las subvenciones globales y distritales para un determinado club, distrito o zona.

Informe	Contenido
Subvenciones por patrocinador	Muestra una lista de subvenciones por club o distrito según su estatus actual (no incluye las subvenciones cerradas y canceladas).
Informe sobre los miembros del Cadre	Información de contacto de los miembros del Cadre que pueden ayudar con la planificación de subvenciones y brindar orientación sobre las áreas de interés.

CÓMO SOLICITAR PUBLICACIONES

Los recursos de La Fundación Rotaria pueden solicitarse en shop.rotary.org, por teléfono en el +1 847 866 4600, por fax en el +1 847 328 4101 o en la oficina regional de Rotary International que presta servicios en tu zona.

CONSULTAS

Los rotarios de habla inglesa podrán llamar al +1 866 976 8279 o enviar un mensaje a rotarysupportcenter@rotary.org a fin de verificar sus donaciones y puntos de reconocimiento, recabar información sobre subvenciones o realizar consultas de carácter general.

Los rotarios que no hablen inglés podrán comunicarse con su oficina regional.

RECURSOS PARA ZONAS Y DISTRITOS

Los presidentes de los Comités Distritales de La Fundación Rotaria promueven los programas y las actividades de captación de fondos de La Fundación Rotaria en sus distritos, sirven como contacto principal para las subvenciones distritales y prestan apoyo a los Comités de La Fundación Rotaria de los clubes. Los presidentes de los Comités Distritales de La Fundación Rotaria examinan y autorizan todas las solicitudes de subvenciones globales patrocinadas por sus distritos y clubes. Los presidentes de los Comités Distritales de La Fundación Rotaria también ayudan al gobernador de distrito a autorizar el uso del Fondo Distrital Designado, proponer candidatos cualificados para los premios distritales de La Fundación Rotaria y recabar las opiniones de los rotarios antes de establecer las metas distritales para La Fundación Rotaria.

Los coordinadores regionales de La Fundación Rotaria (CRFR) promueven las actividades y la recaudación de fondos en sus respectivas zonas o áreas. Los CRFR capacitan a su equipo de asistentes y a los líderes de los distritos a su cargo respecto a la fijación y el logro de las metas de recaudación de fondos y funcionamiento de los programas.

Los asesores del Fondo de Dotación y Donaciones extraordinarias (AFD/DE) colaboran estrechamente con los líderes regionales y distritales en el desarrollo de planes personalizados para identificar, cultivar y solicitar Donaciones Extraordinarias. Además, los asesores colaborarán en la facilitación de eventos destinados a los contribuyentes a la Fundación y a la captación de donantes potenciales.

Para consultar la lista de CRFR y AFD/DE, visita Rotary.org.

OFICINAS REGIONALES

Estados Unidos

The Rotary Foundation
14280 Collections Center Drive
Chicago, IL 60693
EE.UU.

Canadá

The Rotary Foundation (Canada)
c/o 911600
P.O. Box 4090 STN A
Toronto, ON M5W 0E9
Canadá

Brasil

Rotary International Office
Condominio Comercial Casa
das Caldeiras
Av. Francisco Matarazzo, 1752,
conj. 1421
Agua Branca
Sao Paulo, SP
05001-200 Brasil

Europa y África

Rotary International Office
Witikonstrasse 15
CH-8032 Zúrich
Suiza

Alemania

Rotary Deutschland
Gemeindienst e. V.
Kreuzstrafie 34
40210 Düsseldorf
Alemania

Gran Bretaña e Irlanda

RI in Great Britain and Ireland
Kinwarton Road
Alcester
Warwickshire B49 6PB
Inglaterra

Japón

Rotary International Office
Mita Kokusai Building 24F
Mita 1 Chome 4-28, Minato-ku
Tokio 108-0073
Japón

Corea

Rotary International Office
Rm. 705, 70, Gukjegeumyung-ro
Yeongdeungpo-gu
Seúl 07333
Corea

Asia Meridional

Rotary International Office
Pullman/Novotel Commercial
Tower
First Floor, Asset No. 2,
Hospitality District
Aerocity (Near IGI Airport)
Nueva Delhi 110037
India

Pacífico Sur y Filipinas

Rotary International Office
Level 2
60 Phillip Street
Parramatta, NSW 2150
Australia